



HEROLite: software per l'attestazione del rischio idraulico

Manuale d'uso

Versione 2.0.0

Indice

Installazione del sistema.	3
Indicazione del referente.	5
Caricamento varianti all'uso del suolo.	6
Visualizzazione mappe e produzione attestato di rischio idraulico.	7
Condizioni di uso dell'ambiente di elaborazione.	10
Aggiornamenti del software	10
Esempio di creazione di un poligono con Qgis	11

HeroLite è un applicativo per la creazione speditiva di attestati di rischio idraulico da produrre in caso di variazioni alla mappa di uso del suolo.

Il programma utilizza un set di mappe preimpostate che ricoprono la superficie comunale, da richiedere all'Autorità di bacino distrettuale delle Alpi Orientali sotto forma di pacchetto .pkg con le modalità descritte all'interno della piattaforma Sigma (<https://sigma.distrettoalpiorientali.it/>).

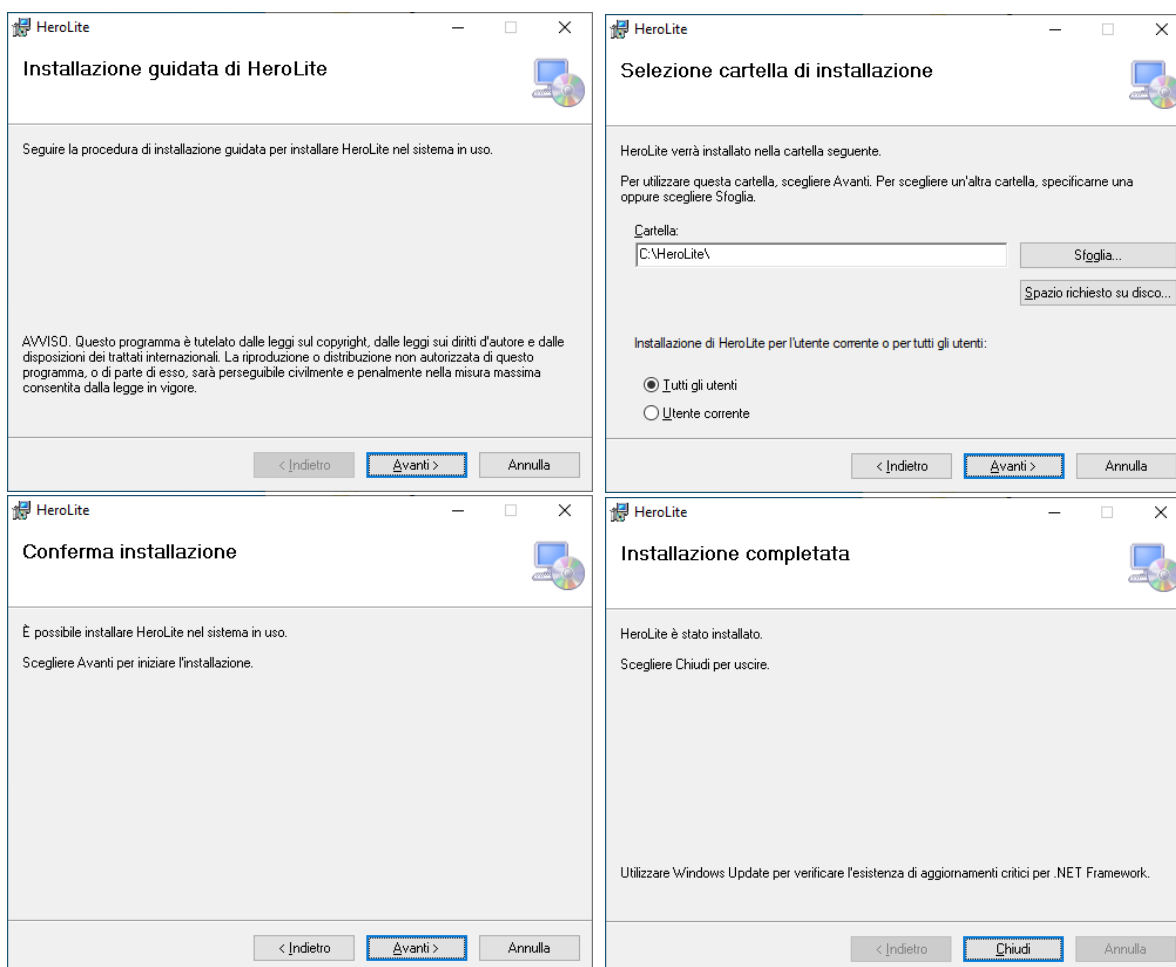
Il sistema provvederà a verificare che il pacchetto dati fornito è quello più aggiornato.

Prima di ogni esecuzione si raccomanda di scaricare la versione più recente del software HEROLite presente sulla piattaforma Sigma.

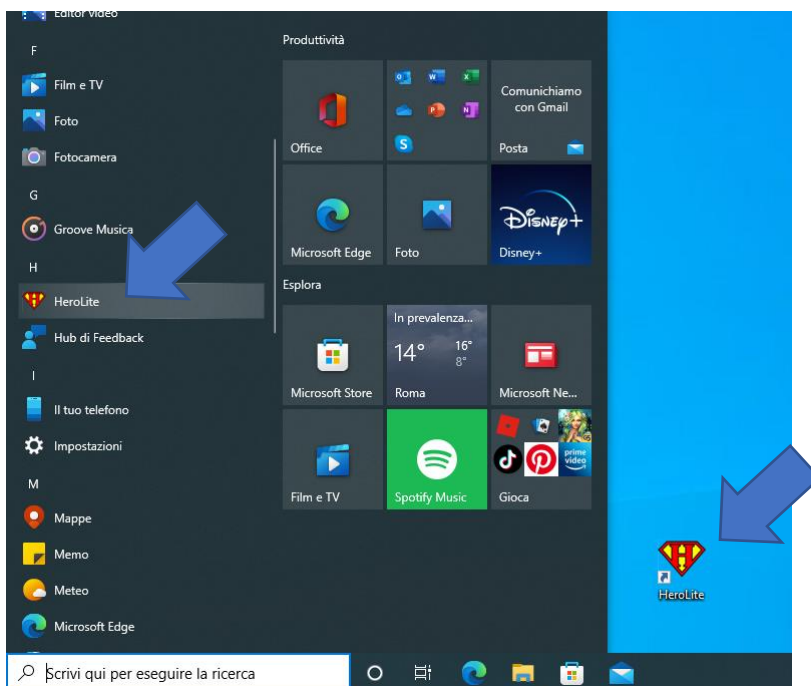
Il software necessita di una connessione a internet per funzionare correttamente.

Installazione del sistema.

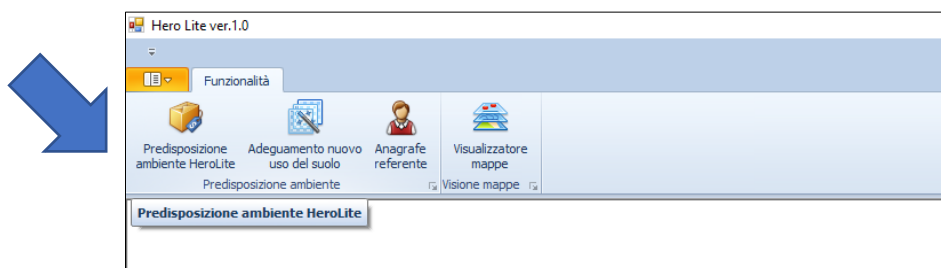
HeroLite viene distribuito con un pacchetto di installazione auto-configurante. Lanciato setup.exe sarà sufficiente seguire le istruzioni, come da dettaglio seguente.



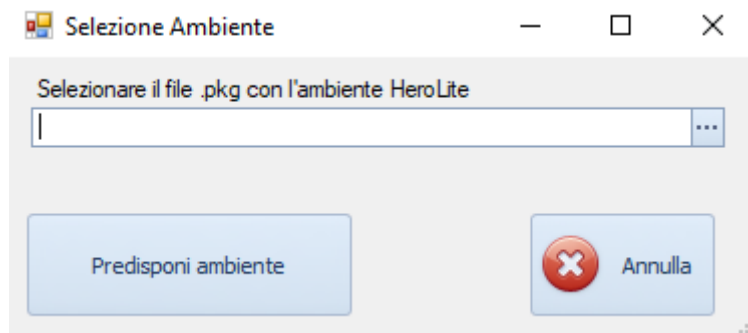
Terminata l'installazione il programma potrà essere lanciato dal menu di Windows o tramite un'icona sul desktop.



Alla prima esecuzione il sistema, con una finestra pop-up, richiederà di indicare il pacchetto di mappe da utilizzare per le elaborazioni: sarà sufficiente premere il tasto “Predisposizione ambiente HeroLite”, selezionare il file **[NomeDelComune].pkg**, indicare la cartella dove creare l’ambiente di lavoro e premere il tasto “Predisponi ambiente”.

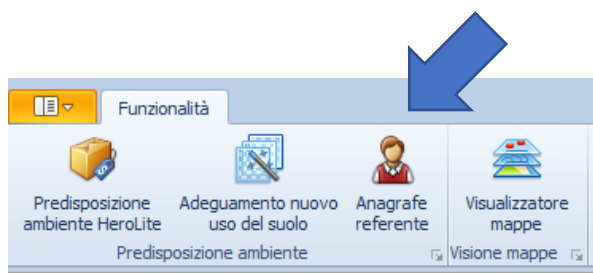


Nel caso in cui si desideri modificare tale pacchetto, sarà sufficiente cliccare nuovamente sul tasto “Predisposizione ambiente HeroLite” e selezionare il file **[NomeDelComune].pkg** di interesse.



Indicazione del referente.

L'attestato di rischio verrà prodotto indicando il referente tecnico che ha gestito la pratica e non deve essere necessariamente un funzionario/tecnico di una amministrazione pubblica. Per questo motivo è necessario introdurre il nominativo ed alcuni altri aspetti che verranno riportati nel documento finale. Il tasto "Anagrafe referente" mostrerà una piccola scheda da compilare per inserire queste informazioni.



Referente

Nominativo
Paolo Rossi

Sesso Maschio Femmina

Codice Fiscale
RSSPLA69L04A965R

Ruolo
Capo ufficio tecnico

Comune
Comune generico

Annulla Salva referente

Caricamento varianti all'uso del suolo.

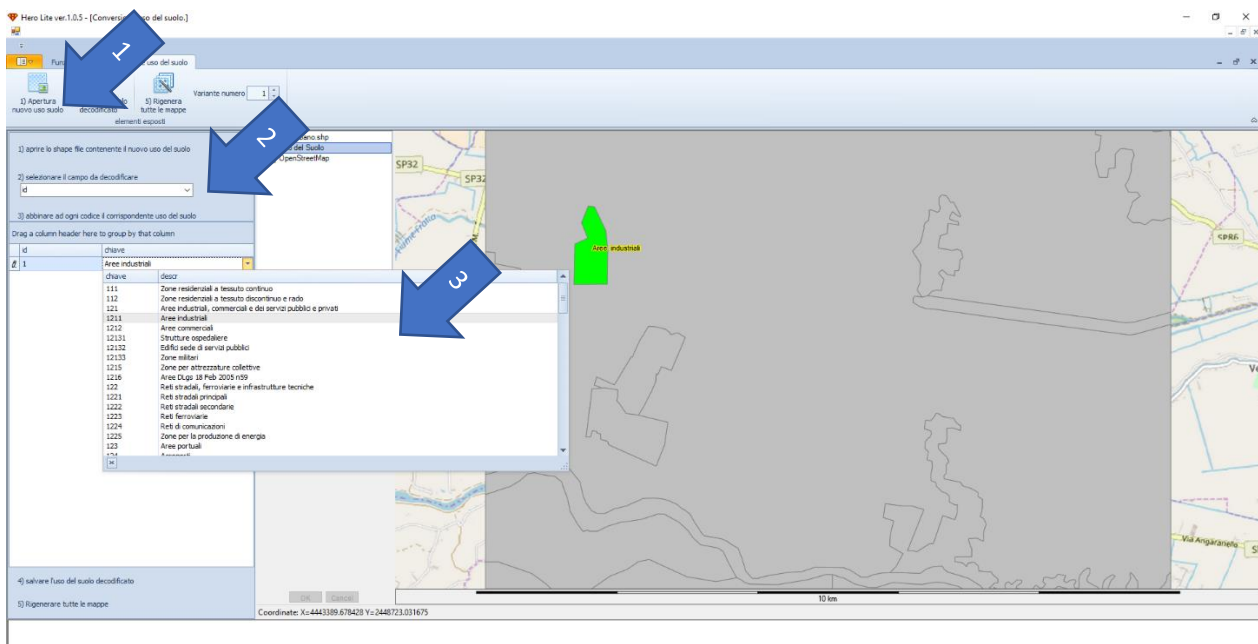
L'Utente deve autonomamente predisporre uno shapefile delimitando le aree oggetto della proposta di variazione dell'uso del suolo. Lo shapefile può essere predisposto con i più comuni software GIS disponibili (come ad esempio ArcGis, QGis...). Il sistema è in grado di accettare il suddetto shapefile contenente uno o più poligoni che descrivono le variazioni all'uso del suolo per cui produrre l'attestato di rischio idraulico.

Il modulo preposto per questa funzionalità è "Adeguamento nuovo uso del suolo"



Alla sua apertura il sistema propone un tematismo monocromatico che rappresenta l'uso del suolo attualmente in vigore all'interno dell'area in esame.

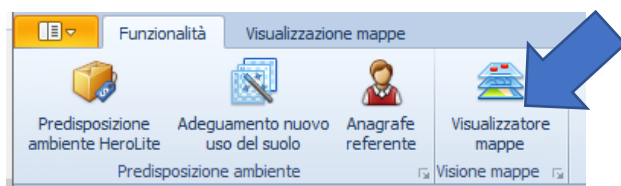
In seguito, è necessario caricare lo shape file del nuovo uso del suolo selezionando il pulsante "1) Apertura nuovo uso del suolo". Una volta caricato lo shape file, è possibile selezionare il campo identificativo di ciascun poligono tramite il menù a tendina. Una volta scelto il campo, è possibile abbinare ad ogni codice il corrispondente nuovo uso del suolo secondo la classificazione Corine Land Cover. Per confermare la selezione è necessario cliccare con il mouse al di fuori della tabella; in questo modo il poligono codificato assumerà una colorazione verde, ad indicare che la codifica è andata a buon fine.



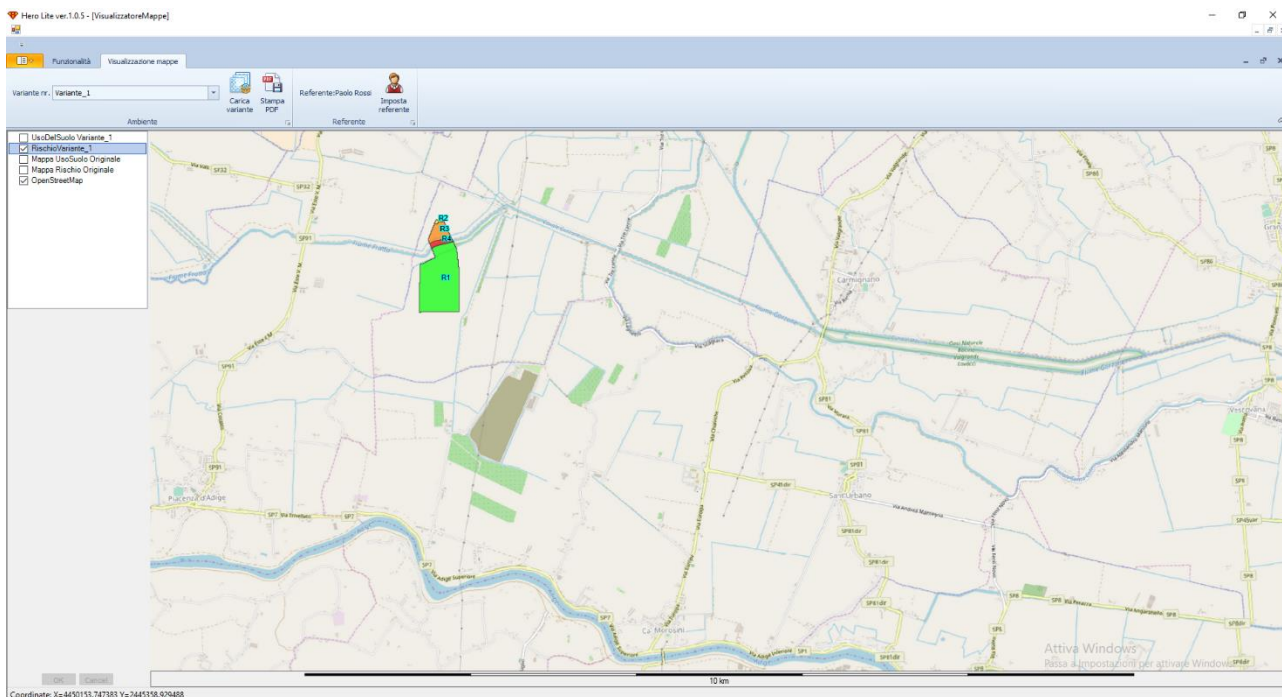
Terminata la codifica di tutte le classi presenti, è necessario salvare l'uso del suolo decodificato premendo il tasto "4) *Salva uso suolo decodificato*" e quindi "5) *Rigenera tutte le mappe*". Queste verranno collocate in una cartella denominata `\Varianti\Variante_[x]`, dove [x] corrisponde al numero di variante indicato nel box in alto. In questo modo è possibile generare più scenari di uso del suolo modificato.

Visualizzazione mappe e produzione attestato di rischio idraulico.

Nella schermata "Funzionalità" selezionando il tasto "Visualizzatore mappe" si apre la pagina di gestione e visualizzazione delle varianti, da cui è possibile visualizzare l'aggiornamento della mappa ottenuto.



All'apertura vengono visualizzati i seguenti tematismi: la "Mappa Rischio Originale" e la "Mappa UsoSuolo Originale". Dal menù a tendina "Variante nr." è possibile scegliere la variante da visualizzare e cliccando su "Carica variante" il sistema carica il tematismo "Rischio Variante_[x]" e "UsoDelSuolo Variante_[x]". È possibile caricare più varianti contemporaneamente e visualizzare o nascondere i tematismi utilizzando i checkbox del riquadro dei layers in alto a sinistra.



Per produrre l'attestato di rischio idraulico è necessario selezionare nel riquadro dei layers il tematismo "Rischio Variante_[x]" e premere il tasto "Stampa PDF". Il sistema genera l'attestato di rischio idraulico per la variante selezionata, come da esempio seguente. Qualora non si sia impostato o si voglia modificare il referente è possibile attuare la modifica premendo su "Imposta referente" prima della generazione dell'attestato.

Attestato di rischio idraulico

Il sottoscritto Paolo Rossi codice fiscale RSSPLA69L04A96 nella qualità di Capo ufficio tecnico del Comune di Comune generico tramite l'utilizzo del software HEROLite versione 1.0.5, sulla base dati contenuti nell'ambiente di elaborazione creato in data 18-01-2022 chiave e4da3b7fbbce2345d772b0674a318d5 ha effettuato l'elaborazione sulla base degli elementi esposti rappresentati nell'allegato grafico e sotto riportati.

Tabella di dettaglio delle varianti

ID Poligono	Area (mq)	Tipologia uso del suolo prevista nel PGRA vigente	Tipologia uso del suolo dichiarata
1	408.925	Uso del suolo attuale: Colture intensive Classi di rischio attuali: R4, R1, R2	Uso del suolo previsto: Aree industriali Classi di rischio previste: R2, R3, R1, R4

Le elaborazioni effettuate consentono di verificare che gli elementi sopra riportati **non risultano** classificabili in classe di rischio idraulico \leq R2

Il sottoscritto dichiara inoltre di aver utilizzato il software HEROLite versione 1.0.5 secondo le condizioni d'uso e di aver correttamente utilizzato le banche dati messe a disposizione da parte dell'Autorità di bacino distrettuale delle Alpi Orientali create in data 18-01-2022 chiave e4da3b7fbbce2345d772b0674a318d5

Data compilazione: 04/02/2022

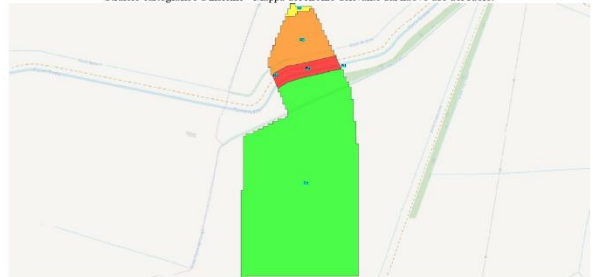
Il tecnico
Paolo Rossi

Allegato cartografico

Stralcio cartografico d'insieme - Uso del Suolo proposto.



Stralcio cartografico d'insieme - Mappa del rischio derivante dal nuovo uso del suolo.



Condizioni di uso dell'ambiente di elaborazione.

L'utente non è autorizzato a modificare i dati contenuti nell'ambiente di elaborazione ricevuto e inoltre le informazioni richieste restano di proprietà dell'Autorità di bacino distrettuale delle Alpi Orientali, la quale ne detiene tutti i diritti. Si comunica che le stesse sono rilasciate secondo i termini e le condizioni della licenza "Italian Open Data License (IODL) v2.0" come personalizzata dalla scrivente ai sensi del combinato disposto degli art. 5, comma 1, e 8, comma 1, d.lgs. n. 36/2006 in ragione della peculiarità dei dati trasmessi.

Sulla base del contenuto della summenzionata licenza di rilascio è possibile per l'utilizzatore riprodurre, distribuire, comunicare, trasmettere e ritrasmettere, estrarre e reimpiegare le informazioni acquisite esclusivamente per la specifica finalità per la quale sono state richieste attraverso l'istanza in oggetto e solo con riferimento allo specifico ambito territoriale oggetto di elaborazione, nel rispetto – in ogni caso – delle seguenti condizioni:

- attribuirne la paternità, indicando la fonte delle informazioni e il nome della Autorità di Bacino distrettuale delle Alpi Orientali;
- non riutilizzare le informazioni in un modo che suggerisca che abbiano carattere di ufficialità o che questa Autorità approvi l'uso che di esse viene fatto;
- prendere ogni misura ragionevole affinché gli usi innanzi consentiti non traggano in inganno altri soggetti e le informazioni medesime non vengano travisate.

Si specifica inoltre che ai sensi della summenzionata licenza:

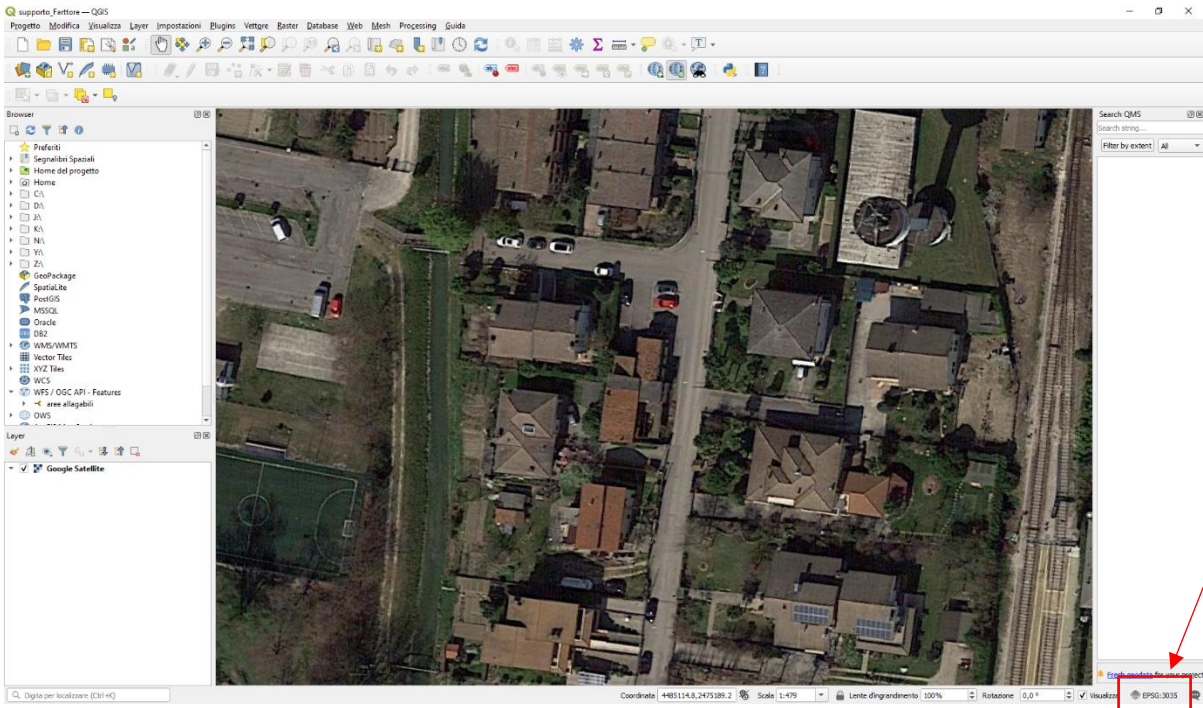
- l'Autorità non fornisce alcuna garanzia di qualsiasi tipo con riguardo alle informazioni fornite, sia essa espressa o implicita, di fonte legale o di altro tipo, essendo quindi escluse, tra le altre, le garanzie relative all'idoneità per un fine specifico, alla non violazione di diritti di terzi (d'autore o di altro tipo), alla mancanza di difetti latenti o di altro tipo, all'esattezza o alla presenza di errori;
- l'Autorità non è responsabile a qualunque titolo per qualsiasi tipo di danni derivante dalla licenza o dall'uso delle informazioni;
- nessuna clausola della licenza esclude o limita la responsabilità nel caso in cui questa dipenda da dolo o colpa grave.

Aggiornamenti del software

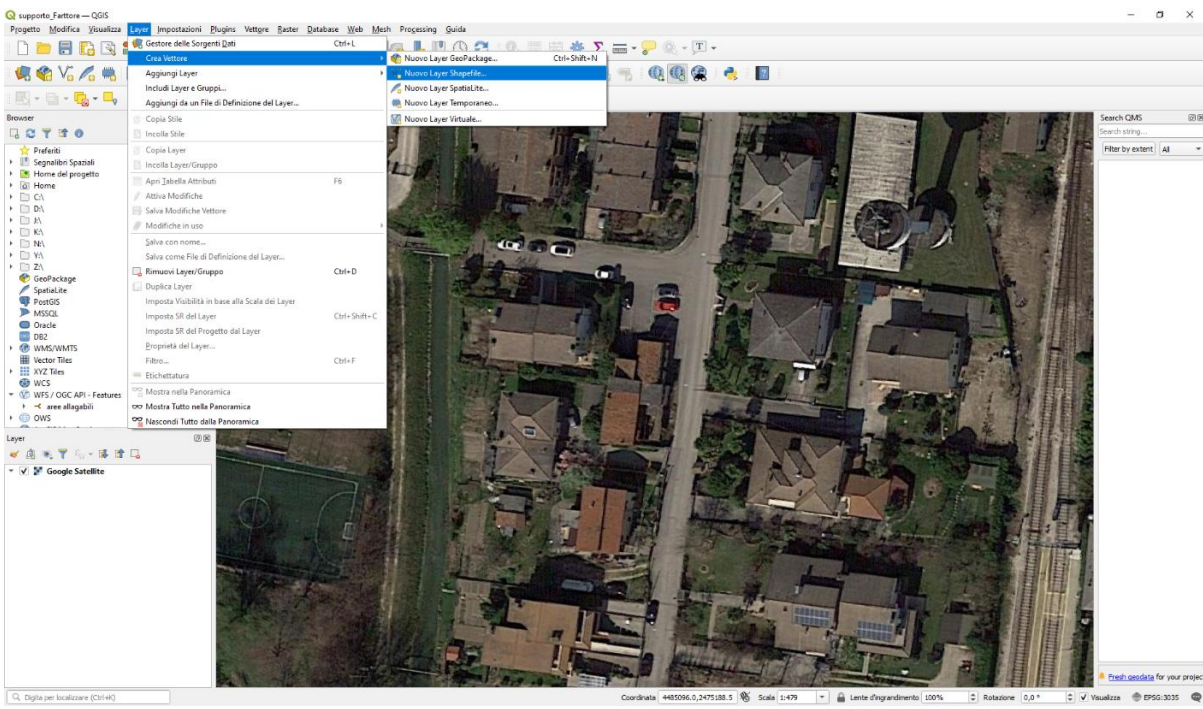
L'utente è tenuto all'utilizzo della versione più recente del software controllando la disponibilità degli aggiornamenti prima della predisposizione degli attestati.

Esempio di creazione di un poligono con Qgis

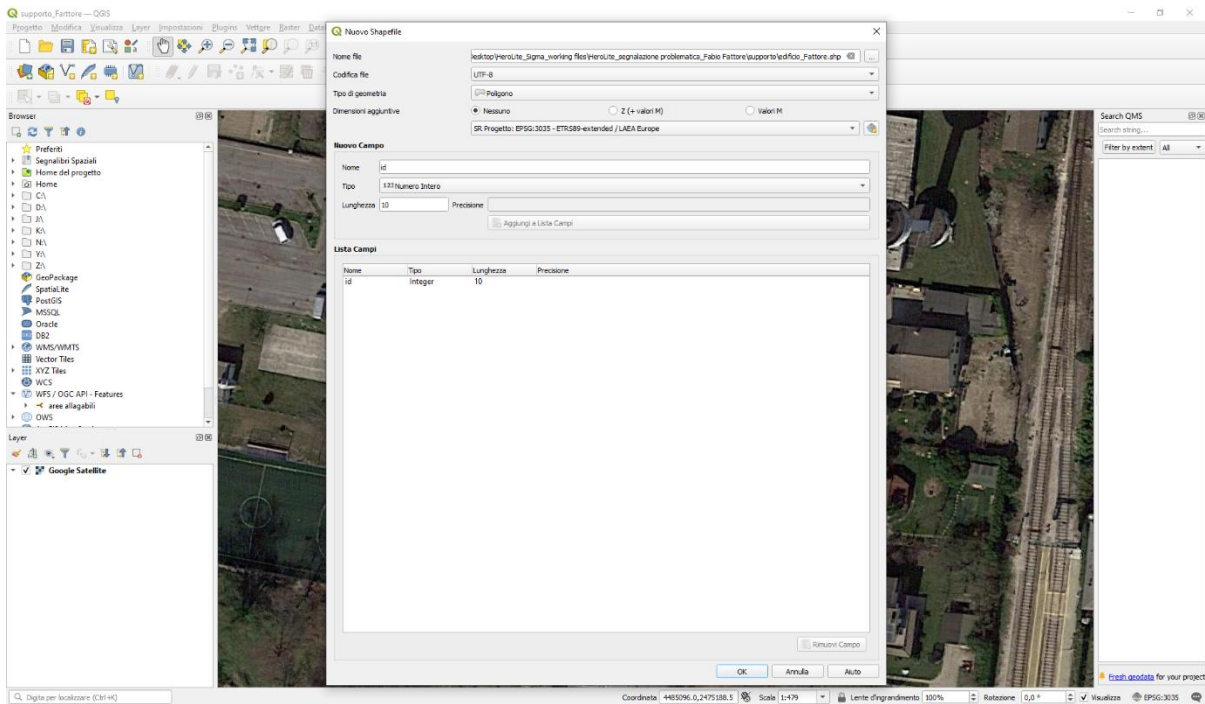
1: impostare EPSG 3035 come sistema di riferimento



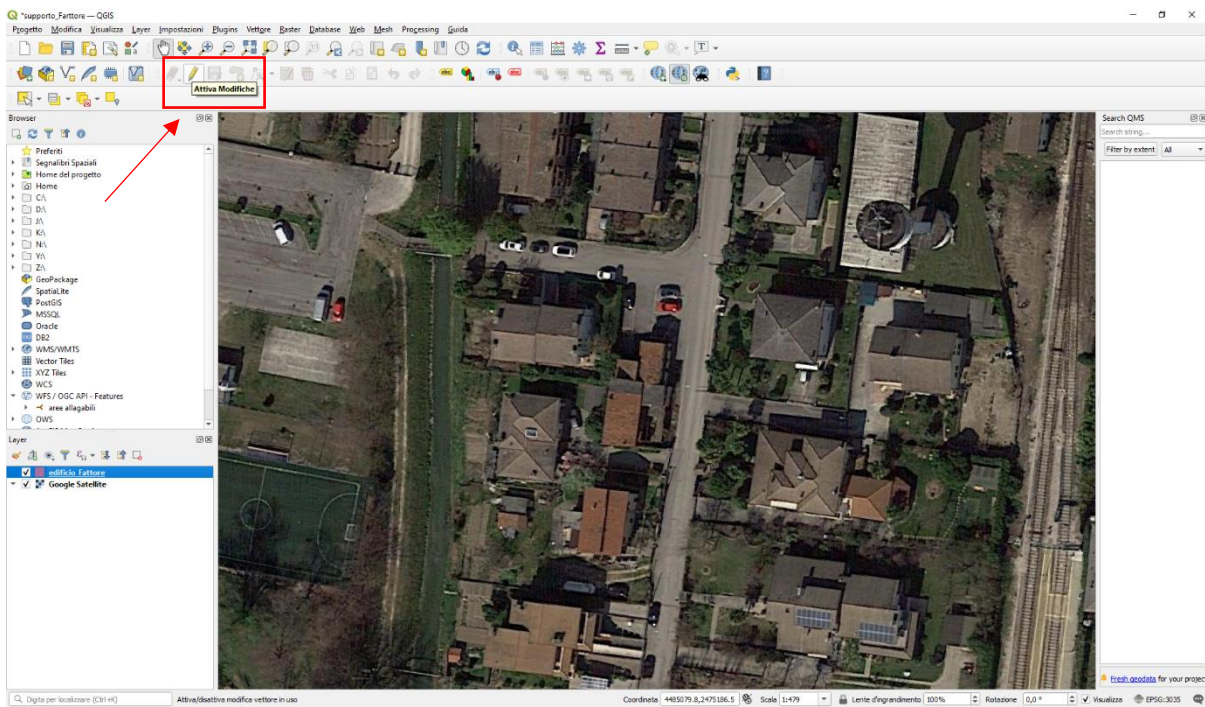
2: avviare la creazione di un nuovo layer shapefile



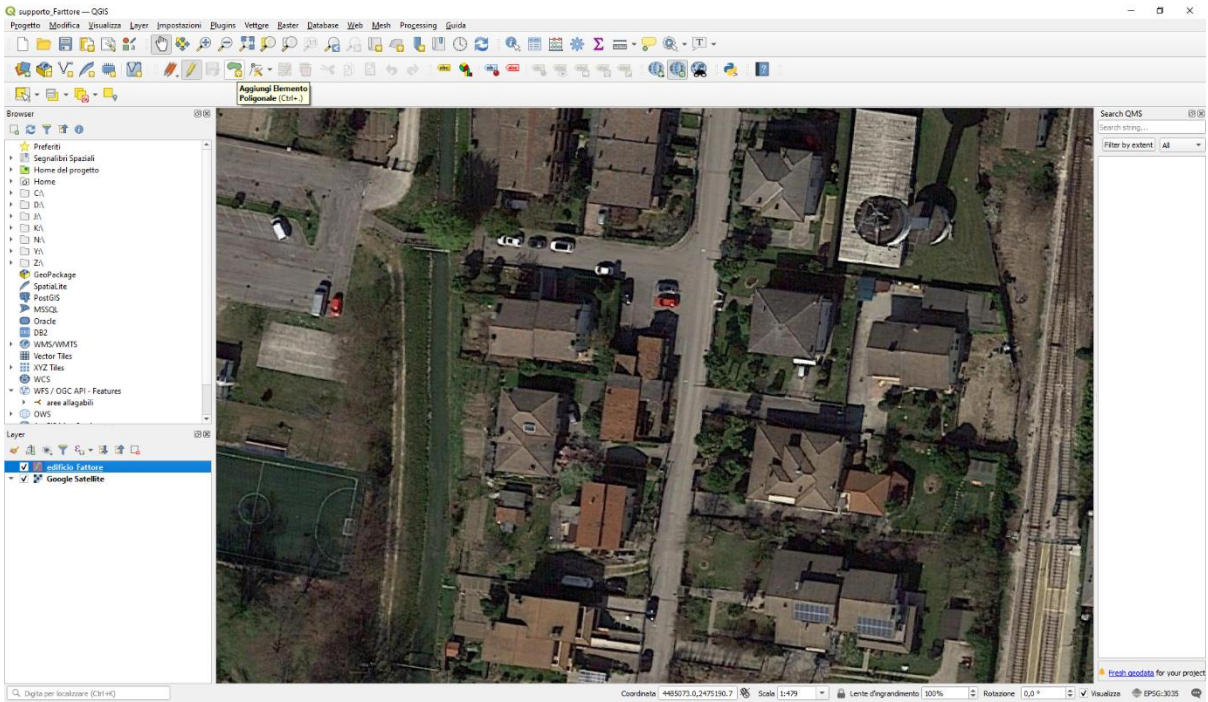
3: specificare nome, codifica, tipo di geometria, sistema di riferimento (SR), tipo di nuovo campo come da illustrazione seguente e cliccare su “OK”



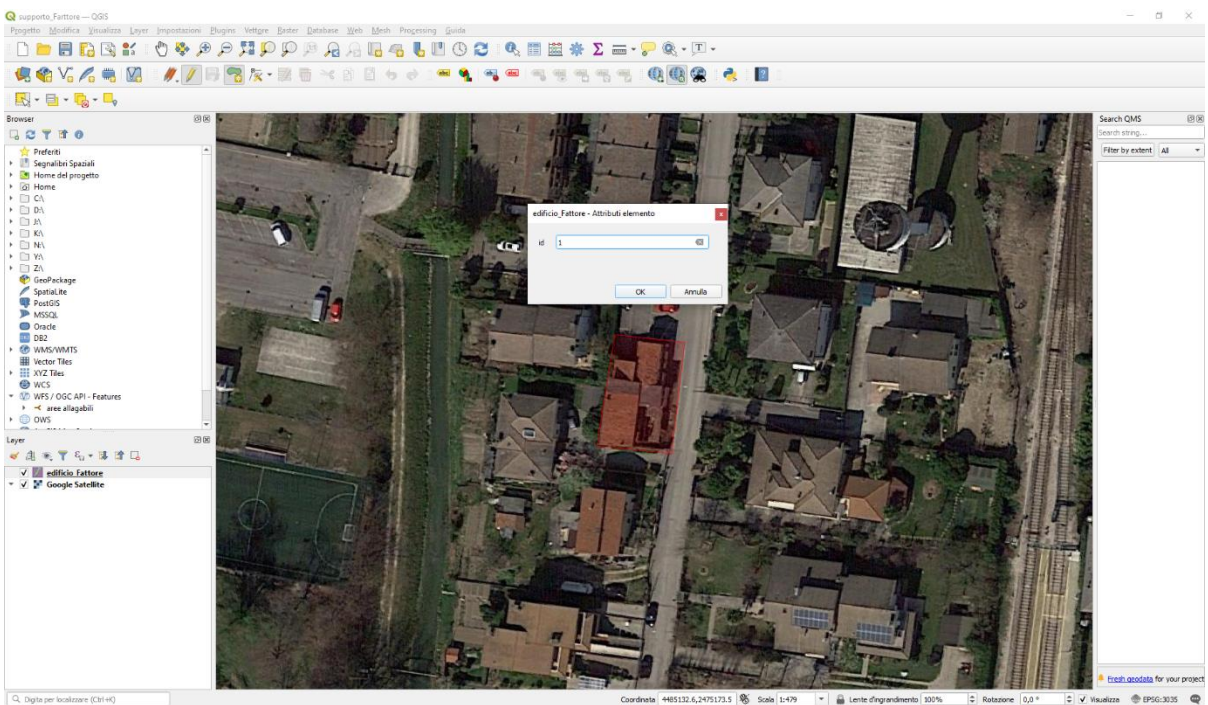
4: cliccare su “Attiva Modifiche”



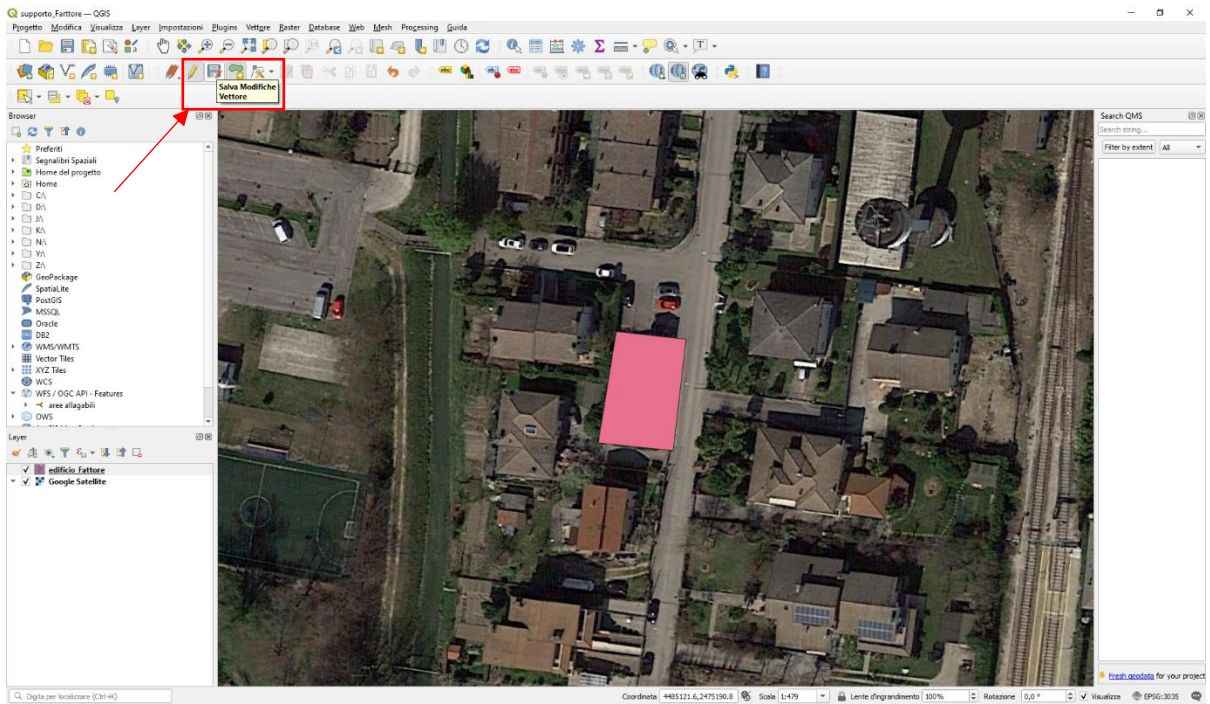
5: cliccare su “Aggiungi Elemento Poligonale”



6: disegnare l'elemento poligonale, terminare con click su tasto destro ed assegnare il valore 1 al campo id



7: cliccare su "Salva Modifiche Vettore"



8: cliccare su “Attiva Modifiche” per terminare